

Auberge de la Crêpe  
Crêperie Bar  
Bourg  
02 98 99 68 68

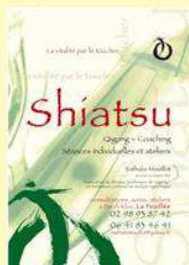
"O' Temps libre"  
Bar Tabac Pizzeria  
Bourg  
02 98 99 61 71

Bara Ar Menez  
Kerbruc  
Pain à la ferme  
Vendredi soir  
02 98 99 68 84

Architecte DPLG  
Bernard Le Moën  
Bourg  
02 98 99 66 13

Peintre - Décoratrice  
Aline Sparfel  
Bourg  
02 98 99 63 36

Maçonnerie  
André Cann  
Kerelcun  
06 60 81 42 56



Boulangerie Epicerie  
Eric Quillec  
Bourg  
02 98 99 61 77

Horlogerie Bijouterie  
Jérémy Inizan  
Croas An Herry  
02 98 99 61 82

La Pie-Verte  
Marché bio à la ferme  
Kerelcun  
06 62 81 68 59

3A RENOVATION  
Marc Gautron  
Kermabilou  
02 98 99 98 80

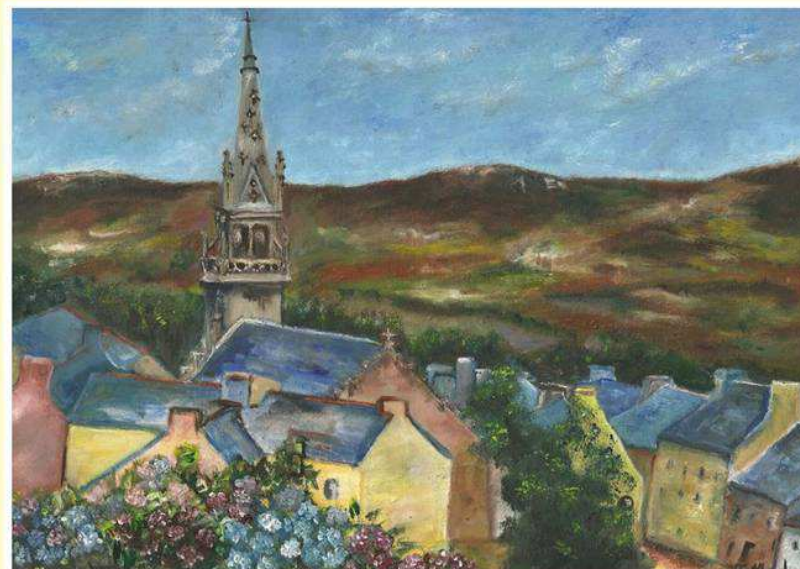
Dessinatrice en bâtiment  
Maryse Mahé  
Bourg  
02 98 99 64 75

Elagage et Abattage  
Guillaume Le Floch  
Bourg  
06 83 79 30 07



# Les balades des bourgs

Circuit de La Feuillée



## Carte d'identité de La Feuillée

**Nom** Est-ce parce qu'il présente un paysage de bocage et de prairies contrastant avec l'aridité de la « montagne » que les anciens donnèrent à ce territoire le nom de La Feuillée. An Folléd, nom médiéval signifiant endroit feuillu, figure dans une charte apocryphe attribuée à Conan IV, Duc de Bretagne (XII<sup>ème</sup> siècle). Ar Fouillez en est la forme moderne en breton.

**Age** Si des tumulus attestent que des hommes occupaient dès l'âge de bronze le site, ce sont les Hospitaliers de Saint Jean de Jérusalem, plus connus sous le nom de « Chevaliers de Malte » qui créèrent la paroisse au XII<sup>ème</sup> siècle et lui donnèrent une importance relative dans la région.

**Taille** Avec ses 275 m d'altitude (au niveau de l'église), La Feuillée est la commune la plus haute de Bretagne.

**Particularités** En vous baladant sur ce circuit de 3.3 km, La Feuillée vous fera découvrir ses richesses : histoire, patrimoine, commerces, chemins de randonnées, flore...). Les explications et le plan des pages suivantes vous aideront dans cette découverte, qui, nous l'espérons, vous donnera envie de revenir.

Dépliant réalisé avec le concours de la Communauté des Communes du Yeun-Elez,  
de la Mairie de La Feuillée et de l'association An Folléd  
Remerciements à toutes les personnes ayant participé à la création du circuit et du dépliant

## PIERRES ET PAYSAGES

### 1) Chapelle Saint Houardon

C'est le plus vieil édifice de La Feuillée dans un état proche de celui d'origine. Ancienne église paroissiale des Hospitaliers, accueillant à l'origine les plaids généraux (sortes d'assemblées communales où on traitait des affaires courantes), elle fut désacralisée par une bulle papale à la demande de l'Ordre des Hospitaliers en 1777 qui la destinait à devenir l'auditoire de la juridiction. Elle retourna au culte peu après. A l'intérieur, statue de Sainte Catherine d'Alexandrie, martyre morte en 307, proviendrait de l'ancien oratoire des Commandeurs.



### 2) Fontaines de Saint Houardon

Autrefois, le jour du Pardon, qui se tenait le deuxième dimanche de septembre, avait lieu la bénédiction des chevaux.



### 3) Maison ancienne

Cette maison, sans doute une ancienne habitation de notables feuillantins, possède une caractéristique architecturale bien particulière : une rotondité du mur à l'extérieur, correspondant à un escalier intérieur, en demi rond, en pierres, indiquant un étage. Côté jardin, elle comporte des fenêtres à meneaux qui existaient sur les maisons paysannes de l'Ancien Régime. Elles portaient des protections (barres de fer, volets en bois, peu de vitres). Cette construction se trouve le long du garenn gorc'h dont la traduction littérale, « chemin sale », ne convient plus à ce charmant petit chemin creux, très agréable en toutes saisons.



### 4) La ligne de voie ferrée

La voie ferrée reliant Plouescat à Rosporden était longue de 132km et appartenait aux Chemins de Fer Armoricaux (C.F.A.). Les trains circulèrent de 1912 à 1932, parfois jusqu'à trois allers-retours par jour. Il fallait dix heures pour relier les deux terminus, en première ou en seconde classe et en s'arrêtant aux .... 24 stations. La gare de La Feuillée était importante puisqu'elle comprenait un bâtiment pour les voyageurs, une halle, un bâtiment à marchandises, une remise à locomotives, une voie d'évitement pour le garage possible des trains. Sur ce petit tronçon de ligne, on notera la présence de remblaiement destiné à combler les dépressions du relief.

### 5) Ancienne gendarmerie de 1792 à 1879

La première « brigade de gendarmerie à pied » (quatre hommes) fut composée en 1792. La maison qui l'abritait se trouve plus bas que l'auberge de la Crêpe, le long de l'ancienne nationale traversant le bourg. Les bâtiments devenus vétustes ont été délaissés au profit d'une construction neuve en 1879 à la sortie opposée du bourg.



### 6) Auberge de la Crêpe

Maison ancienne de type tisserands, du XVI<sup>e</sup> siècle et déjà auberge au XVIII<sup>e</sup>me, elle est composée d'un escalier extérieur s'appuyant sur l'apoteiz (avancée des maisons traditionnelles) et d'un porche surélevé du XVII<sup>e</sup>.



### 7) Maison de caractère

Jolie petite maison dont on notera l'appareillage des pierres dont certaines sont de très belles dimensions



### 8) Hent Haleg

Cette route, dont le nom signifie « chemin des saules », offre une très belle vue sur la ligne des crêtes. Ce fut la voie charretière pour aller vers Le Relecq.

### 9) Croix de Kéranhéroff

Cette croix monolithe en granit probablement du 17<sup>e</sup> siècle est placée sur un soubassement carré refait dans les années 1960 puis en 2011. La face principale de la croix porte le monogramme IHS surmontant un cœur gravé.



### 10) Hent Treuz

Signifiant « chemin de traverse », cet agréable petit sentier est bordé de hauts talus qui offrent une végétation riche et variée au fil des mois.



*Fougère aigle*  
Tous chemins creux



*Polypode*  
Tous chemins creux



*Blechnum*  
Tous chemins creux



*Polytric (mousse)*  
Tous chemins creux

### Orchis Bokedou

Jadis nombreux, les cueillettes et les arrachages des orchis ont en fait baissé les populations. En effet ces plantes ont parfois besoin d'une décennie pour passer de l'état de graine à celui de plante fleurie, tout en exigeant la présence de certains champignons pour pouvoir vivre et grandir en symbiose. Ils sont désormais protégés. Le mot grec orchis signifiant « testicules » en référence à la forme des tubercules, ces derniers étaient recherchés pour élaborer des aphrodisiaques. Vous rencontrerez la fleur de mai à juillet, notamment dans le bois d'amour.



### Le myosotis daoulagad ar wer'hez

Cette petite étoile centrale jaune orangé se mariant au bleu vif des cinq pétales symbolise depuis longtemps la fidélité éternelle. Elle fleurit au printemps et en été. Les infusions des parties aériennes fleuries peuvent servir à tout ce qui touche à l'appareil respiratoire et à la fatigue physique et intellectuelle. Le myosotis surnommé « ne m'oubliez pas » est aussi devenu le symbole de la Société Alzheimer et représente la perte de mémoire, l'un des symptômes de la maladie d'Alzheimer.



### Orpin d'Angleterre ou Sedum

Sedum vient du latin Sedare "calmer, adoucir" en allusion aux propriétés de ces plantes. Il aime généralement les situations ensoleillées où il s'installe au niveau des petits replats des rochers, sur des sols peu épais et acides. Les orpins, « plantes grasses », bien adaptées à la sécheresse et à l'ensoleillement estival qui fait monter les températures à la surface des rochers, peuvent former au cours des années de larges tapis recouvrant les pierres. On le rencontrera tout naturellement sur les talus du haut du bourg, du côté de Croas Hir.



### Achillée mille-feuille Avron marc'h aussi appelée « herbe de la saint Jean »

Le centaure Chiron a enseigné l'utilisation de la plante à Achille qui s'en servait pour épancher le sang de ses soldats blessés. Il a laissé ainsi son nom à la plante. L'achillée est reconnue comme une plante « du sang », aussi bien en usage interne (tisanes confectionnées avec les sommités de la fleur) pour assurer le bon fonctionnement de l'organisme (sauf chez la femme enceinte) qu'en usage externe où les fleurs broyées et appliquées localement peuvent arrêter hémorragies ou autres saignements. Le promeneur la croquera le long des chemins creux du circuit.



### Jacinthe des bois Bokedou Koukou

La jacinthe des bois, vivace haute de 20 à 40 cm, a un bulbe de la taille d'une noisette. Ses feuilles sont dressées puis recourbées. Lors de la floraison (avril à mai), les fleurs sont regroupées sur une grappe courbée qui donne à la plante l'aspect de dormir. Elles sont bleu-mauve en forme de clochette. L'enveloppe des bulbes est urticante et le bulbe entier est toxique, pour l'homme comme pour les animaux. Il contient de l'amidon dont on se servait autrefois pour repasser les vêtements. Cette plante courbera sa jolie tête lors de votre passage dans le garenn gorc'h et Hent Treuz.









### Le sceau de salomon

Le sceau de Salomon est une plante vivace à souche rhizomateuse qui présente plusieurs intérêts : d'abord par sa forme originale et son feuillage. Ensuite sa floraison printanière avec des fleurs en clochettes blanches réparties tout au long des rameaux lui donne un caractère hors du commun. Cette plante est surnommée sceau de Salomon, à cause de la marque que laisse les tiges sur le rhizome. Celle-ci ressemble à l'anneau magique qui a donné des pouvoirs au roi Salomon. Les fruits noirs sont responsables de troubles digestifs et cardiaques parfois graves



Les chemins feuillants ne laisseront pas insensibles les randonneurs, botanistes avertis ou simples promeneurs. La large palette de fougères, le moelleux des mousses, les couleurs et les formes des fleurs, la rareté de certaines espèces, toute cette flore saura égayer votre cheminement et attiser votre curiosité.

			
<i>Osmonde royale</i> près de la fontaine Saint Jean	<i>Scolopendre</i> Tous chemins creux	<i>Capillaire</i> Tous chemins creux	<i>Fougère mâle</i> Tous chemins creux
	<i>Nombriil de Vénus Krampouez mouzic</i>		
	Plante à feuilles rondes et très charnues. La face inférieure est recouverte d'une pellicule que l'on peut détacher pour faire une petite musique en la tenant entre les doigts comme avec des brins d'herbe. Sur le parcours, on en rencontrera sur les vieux murs. Après en avoir retiré la pellicule, nos anciens soignaient les furoncles ou soulageaient les douleurs dues aux piqûres d'ortie en appliquant la plante sur la partie infectée. Ils frottaient également les feuilles sur les poêles en fonte neuves afin d'éviter que la nourriture y attache.		
	<i>Le compagnon rouge Bokedou laou</i>		
	Plante assez haute (jusqu'à 1 m de hauteur), velue à feuilles opposées qui fleurit au printemps et en été. Vous ne pourrez la manquer car elle est très présente dans notre parcours. Ses fleurs s'épanouissent en journée (à l'inverse du compagnon blanc). Il s'agit d'une plante dioïque, c'est-à-dire que les fleurs mâles et les fleurs femelles ne sont pas portées par le même pied. Dans le Morvan, on le nommait Beau Garçon.		
	<i>Arum Skouarn marc'h (oreille de cheval), Troad Leue (pied de veau)</i>		
	L'arum est une belle plante vivace qui, après un été au repos sous terre, redonne une touffe de feuilles joliment ornées de motifs blancs en automne. La plupart émettent une odeur assez prononcée de charogne ou de fumier qui attire des insectes et favorise la pollinisation. Les fruits sont des baies en grappe orange ou rouge vif. Les feuilles et les fruits très toxiques pour l'homme (même pour une ingestion de deux à trois baies !) sont aussi dangereuses pour le cheval. On en trouve de grosses touffes sur tous nos chemins.		
	<i>Millepertuis Herbe aux mille trous Milzoull, Kantoull</i>		
	Cette herbe de la saint Jean joue à travers les âges et les pays un rôle protecteur. (éloigne la foudre, chasse les démons, repousse les charmes, ...) Peut être est-ce dû à ce parfum d'encens qu'elle dégage. Les herboristes utilisent aussi l'huile de millepertuis pour une foule de maux cutanés : blessures, plaies, ecchymoses, gerçures, érythème fessier, brûlures, etc. On le rencontre tout au long du circuit.		
	<i>La grande Berce Kegid gouez, Kors kanell</i>		
	Elle foisonne le long de la voie ferrée où ses grandes tiges se balancent durant l'été. Son nom latin vient d'Hercule et illustre la robustesse de la plante. La Berce équivalait au ginseng d'Asie pour ses vertus stimulantes et énergétiques. La racine fraîche était appliquée sur les rhumatismes. Feuilles et racines infusées font baisser la tension artérielle. (à ne pas confondre avec la berce du Caucase, toxique).		
	<i>Digitale Besken an Itron Maria (le doigt de Notre Dame) - Bruul</i>		
	Cette plante, pouvant parfois atteindre deux mètres de haut, fleurit de juin à septembre. Autrefois, la Digitale pourpre était considérée comme un plant magique associé à la magie blanche. La digitale est un végétal extrêmement toxique dont on extrait la digitaline ou digitoxine, utilisée comme tonocardiaque. On en rencontre tout au long de nos chemins.		

## 11) Bois d'Amour et son calvaire

La croix qui date de 1824 se trouve dans un quartier anciennement dénommé « place Saint Avel » qui était utilisée comme de champ de foire. Elle est située dans le « bois d'amour », futaie qui servait de refuge aux amoureux. Cet endroit constitue le point culminant du bourg et permet d'avoir une magnifique vue sur la montagne d'Arrée.



## 12) L'école

Déménagée plusieurs fois, l'école de La Feuillée intégra en 1884 ce bâtiment regroupant l'école des filles, des garçons, puis un cours supérieur pour les garçons permettant l'accès au concours d'entrée à l'École Normale et enfin un cours complémentaire mixte. L'effectif le plus haut fut de 200 élèves en 1910. Un Collège d'Enseignement Général fut créé en 1959 puis ferma dix ans plus tard. Ce bâtiment abrite aujourd'hui l'école primaire (côté droit), la mairie (rez de chaussée, côté gauche), des appartements au centre et une partie de la salle polyvalente, 1<sup>er</sup> étage, côté gauche.



## 13) La fontaine Saint Jean Baptiste

Restaurée en 2001 par un Compagnon du Devoir et les cantonniers de la commune, elle a longtemps servi comme lavoir. C'est une fontaine non couverte, sacrée, du XVII<sup>e</sup>-XVIII<sup>e</sup> car elle comporte deux bassins rituels, dont le fronton comporte la statue de Saint Jean Baptiste créée par une artiste de La Feuillée. A noter à proximité, la présence d'une osmonde royale, grande fougère très décorative.



## 14) Ancienne gendarmerie de 1879 à 1959

Jouxant la poste, se trouve le bâtiment qui servit de deuxième gendarmerie. Elle supervisait les secteurs de La Feuillée, Plounéour Ménez et Brasparts pour assurer la sécurité des routes qui traversent la montagne. La mémoire collective garde encore le souvenir de crimes de sang et de « détournements » de marchands revenant des foires. C'était une petite caserne pour le logement des familles des gendarmes. Les écuries pour les chevaux se trouvaient derrière le bâtiment, dans le jardin actuel. La brigade cessa sa mission en 1959.



## 15) Église Saint Jean Baptiste

Construite sur une ancienne chapelle du XIII<sup>e</sup> siècle par les Hospitaliers, dédiée à leur patron, elle date dans son aspect actuel de 1858 d'après les plans de l'architecte Rogé. Constitués d'éléments de dates différentes, elle comprend un Maître autel de Yann Larhantec en marbre blanc et du mobilier (stalles et chaire) de Denis Derrien de St Pol de Léon. A l'extérieur, bestiaux et crossettes aux angles des toits sont, pour la plupart, de Yann Larhantec. Le clocher à galerie et la flèche octogonale ont été réalisés sur les plans de J. Boyer.



## 16) Pors Cloz

Sur l'emplacement de cet ensemble d'anciens bâtiments s'élevait la Commanderie. La cour pavée et le puits en seraient les témoins. La Commanderie servait de résidence pour le greffier des coutumes et de logis d'appoint pour les visites des commandeurs, ainsi que d'auditoire pour la juridiction de La Feuillée qui traitait des affaires judiciaires courantes.



## 17) Ru Lab

Un dernier petit chemin creux très verdoyant vous mènera vers un abreuvoir où les troupeaux venaient s'abreuver avant leur retour à l'étable.

## 18) Place des Marronniers

En empruntant Hent ar Gar (rue de la gare) pour rejoindre votre point de départ, vous aurez une vue générale sur la place des Marronniers (Place Saint Jean jusqu'en 1995), constituée de deux grandes parties. Sur cet espace se croisent plusieurs voies de communication dont l'ancienne route romaine, devenue royale puis nationale et départementale, reliant Carhaix à Morlaix. Sur la partie de droite, se trouve une croix monolithique de 4m50, en granite, à trois degrés, au fût à deux écots et aux croix octogonales. La base carrée qui porte la date de 1823 est garnie de cupules. Les amateurs de « petit patrimoine » trouveront également au fil de leur visite deux anciens puits. Enfin, peut être pourrez vous voir, à la boulangerie, le vieux four dans lequel, tous les jours, le boulanger cuit, de manière artisanale, son pain.



Les balades des bourgs  
Circuit de La Feuillée

